

## Keskivirtsanäytteenotto lapselta potalla

### Tutkimukseen valmistautuminen

Mikäli näytteenoton aika voidaan valita, aamuvirtsa soveltuu parhaiten virtsateiden sairauksien perusnäytteeksi, koska se on päivävirtsaa väkevämpää. Edellisestä virtsaamisesta tulisi olla kulunut mielellään yli 4 tuntia.

### Näytteenottotarvikkeet

Kannellinen näyteastia, yksi tai useampia näyteputkia sekä nimitarrat.

Mitään muita näyteastioita/välineitä ei saa käyttää, koska niiden mahdollisesti sisältämät bakteerit voivat johtaa virheelliseen tutkimustulokseen.

### Näytteenotto

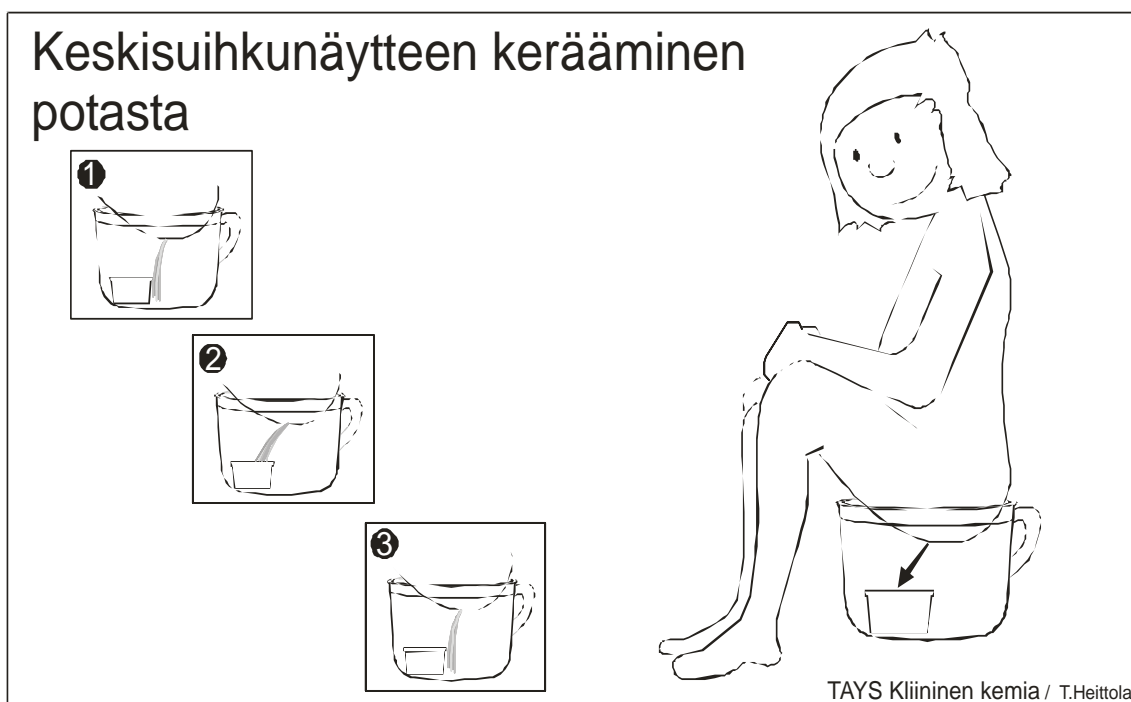
#### Peseytyminen:

Alapään iholta siirtyy helposti bakteereita virtsanäytteeseen, siksi **HUOLELLINEN** alapesu on välttämätön! Alapesu suoritetaan lämpimällä vedellä käsisuihkun avulla. Mikäli käsisuihkua ei ole käytettävissä, pesu voidaan suorittaa lämpimään veteen kastetuilla taitoksilla edestä taaksepäin suuntautuvien vedoin. Tällöin taitos tulee vaihtaa puhtaaseen jokaisen vedon yhteydessä. Alapesuun ei käytetä pesu- tai desinfektioaineita.

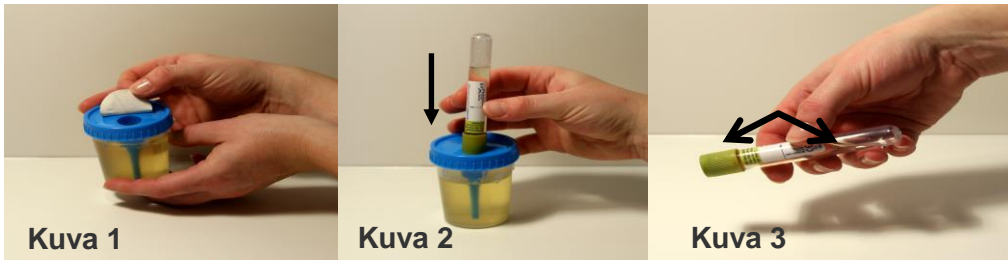
Avustava henkilö pesee huolellisesti kätensä ja tämän jälkeen tytön ulkosynnyttimet (häpyhuulet levitetään ja virtsaputken suu pestään) tai pojan terskan (esinehka vedetään ensin taakse sen verran kun se helposti tulee ja pestään sen alta). Kuivataan huolellisesti WC-paperilla tai puhtaalla, kuivalla taitoksella.

#### Näytteenotto:

Näytemuki kiinnitetään esim. sinitarralla potan pohjaan kaatumisen estämiseksi. Otetaan näyte kuvan osoittamalla tavalla. Alkusuihku ja loppusuihku menevät mukin ohi virtsasuihkun pienemmän voimakkuuden takia.



### Näytteen siirtäminen näyteputkeen:



1. Asettakaa näytepurkki pöydälle. Avatkaa kannen sulkijatarra. Älkää koskeko neulaan. **(Kuva 1)**
2. Älkää avatko näyteputken korkkia, koska putki ei tuolloin täyty.
3. Painakaa näyteputki korkki edellä näyteneulaa vasten pohjaan saakka, kunnes virtsa suihkuu putkeen. Pitäkää putkea paikoillaan niin kauan, että nestepinta putkessa ei enää nouse. **(Kuva 2)**
4. Poistakaa putki ohjainkuopasta vetämällä sitä varovasti ylöspäin. Mikäli saitte useita putkia, täyttäkää ne samalla tavalla.
5. Kääntäkää näyteputkia 8-10 kertaa ylösalaisin niin, että ilmakupla kulkee putken päästä päähän ja säilöntäaine liukenee. Älkää ravistelko putkia. **(Kuva 3)**
6. Näytepurkin voi hävittää sekajätteenä.

**Huom!** Virtsa täytyy olla vähintään etiketin täyttöviivaan asti.

Mikäli putkien täyttäminen vakuumitekniikalla ei onnistu, avataan näytepurkin kansi sekä näyteputkien korkit ja virtsa kaadetaan purkista putkiin. Suppiloa tai vastaavaa ei kuitenkaan saa käyttää, ettei näytteeseen siirry siitä bakteereita. Täytön jälkeen näyteputkien korkit tulee sulkea huolella.

### Näytteenoton jälkeen

Kirjoittakaa tarroihin nimi ja henkilötunnus sekä näytteenottopäivämäärä ja kiinnittäkää se/ne vakuumiputkeen / -putkiin. Täyttäkää sivulla 3 oleva lisätietokaavake. Toimittakaa näyteputket ja lisätietokaavake mahdollisemman nopeasti laboratorioon.

**Mikäli Teillä on kysyttävää, saatte lisätietoja hoitoyksiköstänne**

Palauttakaa tämä kaavake laboratorioon näytteen mukana seuraavin tiedoin:

**Keskivirtsanäyte lapselta**

Lapsen nimi: \_\_\_\_\_ Henkilötunnus: \_\_\_\_\_

Virtsanäyte on otettu \_\_\_\_ / \_\_\_\_ 20\_\_ klo \_\_\_\_\_.

Edellisestä virtsaamisesta ennen näytteenottoa oli kulunut:  alle 4 tuntia  yli 4 tuntia

**Miksi näyte on otettu?**

- Rutiininäyte, ei virtsatieinfektio-oireita  Virtsatie-infektion epäily  
 Virtsatie-infektion kontrollinäyte, ei virtsatieinfektio-oireita  Epäselvän infektion selvittely

Antimikrobilääkehoito tai virtsatieinfektion estohoito ennen näytteenottoa:  Ei  Kyllä  
(viikon sisällä ennen näytteenottoa)